

И Н Ф О Р М А Ц И Я

за преценяване необходимостта от ОВОС, съгласно чл. 6 от Наредбата за реда и условията за извършване на ОВОС на инвестиционни предложения

I. ИНФОРМАЦИЯ ЗА КОНТАКТ С ВЪЗЛОЖИТЕЛЯ

Възложител: ЗП „Васил Минков Василев“
ЕИК: 116 549 247
Адрес за кореспонденция: гр. Исперих, ул. Христо Смирненски № 16
Управител: Васил Василев
тел. 0888-425-256, e-mail: vasilev.vas@abv.bg

II. ХАРАКТЕРИСТИКА НА ИНВЕСТИЦИОННОТО ПРЕДЛОЖЕНИЕ

1. Резюме на предложението:

Инвестиционното предложение се състои във: *„Водовземане от повърхностни води – р. Царацар с цел поливане на земеделски култури в ПИ в землището на с. Иван Шишманово, община Завет, област Разград“.*

Инвестиционното предложение предвижда ползване на вода от р. Царацар за напояване на земеделски култури в землището на с. Иван Шишманово, община Завет, област Разград.

Имотите, които ще се напояват са разположени в съседство и представляват 5 масива, както следва:

Първият масив включва имоти с номера от 001010 до номер 001040 включително и обща площ от 170 дка. В масива се отглеждат насаждения от салвия общо 110 дка; мента 20 дка; коприва 40 дка. Водата се взима от имоти с номера 001013;001036.

Вторият масив включва имоти с номера от 001062 до 001073 включително. Насаждението е от салвия и е с площ 21 дка. Водовземане се извършва от масив с номер 001073.

Третият масив е с номера на имоти от 018001 до 018005. Насаждение с маточина с площ 27 дка. Водовзема се от имоти с номер 018001.

Четвъртият масив е съставен от имоти с номера 017048; 017049; 017050; 017051; 017052; 017031; 017032; 017033; 017034; 017035; 017036; 017037; 017037; 017038; 017039; 017040; 017041; 017042; 017043; 017063; 017064; 017065; 017045. Водовзема се от имот с номер 017039. В масива се отглежда царевица с площ 140 дка.

Петият масив се състои от имоти с номера от 017007 до 017015 включително. Водовзема се от имот с номер 017009. Площ от 60 дка и насаждение с царевица.

ЗП „Васил Минков Василев“ ползва тези имоти с правно основание чрез извършено доброволно споразумение за ползване съгласно чл.37в от ЗСПЗ.

Възложител: ЗП Васил Минков Василев – гр. Исперих

ИП: Водовземане от повърхностни води – р. Царацар с цел поливане на земеделски култури в землището на с. Иван Шишманово, община Завет, област Разград

Водовземането ще се извършва посредством мобилна тракторна помпа. Не се предвижда никакво строителство или трайно изграждане на съоръжения на брега на реката.

Предвижда се полагане на тръбно-ролкова система за напояване. Системата се полага върху земята, безизкопно. Поливането е сезонно, като в рамките на поливния сезон тракторната помпа се мести и последователно се поливат разположените в близост масиви.

Съгласно предварителни проучвания, необходимото количество вода за напояване ще възлиза на около $Q=10,14$ л/с, като ползването ще е сезонно.

а) размер, засегната площ, параметри, мащабност, обем, производителност, обхват, оформление на инвестиционното предложение в неговата цялост;

Нивите се намират в землището на с. Иван Шишманово с ЕККАТЕ 32192, община Завет, област Разград.

Първият масив включва имоти с номера от 001010 до номер 001040 включително. В масива се отглеждат насаждения от салвия общо 110 дка; мента 20 дка; коприва 40 дка. Водата се взема от имоти с номера 001013; 001036.

Вторият масив включва имоти с номера от 001062 до 001073 включително. Насаждението е от салвия и е с площ 21 дка. Водовземане се извършва от масив с номер 001073.

Третият масив е с номера на имоти от 018001 до 018005. Насаждение с маточина с площ 27 дка. Водовзема се от имот с номер 018001.

Четвъртият масив е съставен от имоти с номера 017048; 017049; 017050; 017051; 017052; 017031; 017032; 017033; 017034; 017035; 017036; 017037; 017037; 017038; 017039; 017040; 017041; 017042; 017043; 017063; 017064; 017065; 017045. Водовзема се от имот с номер 017039. В масива се отглежда царевица с площ 140 дка.

Петият масив се състои от имоти с номера от 017007 до 017015 включително. Водовзема се от имот с номер 017009. Площ от 60 дка и насаждение с царевица.

Имотите са земеделски земи, разположени извън регулационните граници на населените места.

Инвестиционното предложение не предвижда изграждане на нова или промяна на съществуваща пътна инфраструктура.

б) взаимовръзка и кумулиране с други съществуващи и/или одобрени инвестиционни предложения;

Инвестиционното предложение няма връзка с други в района.

в) използване на природни ресурси по време на строителството и експлоатацията на земните недра, почвите, водите и на биологичното разнообразие;

Не се предвиждат строителни дейности. Системата за капково напояване ще се положи по земята, без вкопаване.

При поливане на насажденията ще се използва вода от р. Царацар, което представлява водовземане от повърхностни води.

Възложител: ЗП Васил Минков Василев – гр. Исперих

ИП: Водовземане от повърхностни води – р. Царацар с цел поливане на земеделски култури в землището на с. Иван Шишманово, община Завет, област Разград

Необходимото годишно количество вода за напояване е определено съгласно Брутни напоителни норми на полски култури, трайни насаждения и етеричномаслени култури за средно суха година при дъждуване, изчислени в куб.м на декар за година, определени в НАРЕДБА ЗА НОРМИТЕ ЗА ВОДОПОТРЕБЛЕНИЕ, приета с ПМС № 371 от 22.12.2016 г., както следва:

Районът попада в III агроклиматична група.

Царевица – 340 м³/декар за година. При 200 дка напоявана площ: 68 000 м³/год.

Мента – 460 м³/декар за година. При 20 дка напоявана площ: 9 200 м³/год.

Салвия, коприва, маточина – 420 м³/декар за година. При 198 дка напоявана площ: 83 160 м³/год.

Общото необходимо годишно количество вода за гравитачно напояване е 160 360 м³/год. В рамките на поливния сезон от 6 месеца (април-септември – 183 дни), средно дневното водно количество ще възлиза на 876 м³/ден, а средноденонощният дебит ще е 10,14 л/сек или 0,0101 м³/с.

Прогнозните стойности са при поливане едновременно във всички масиви. Водовземането ще се осъществява с една или две тракторни помпи едновременно, разположени в посочените имоти. Помпите ще се местят последователно в петте масива.

Това означава, че на практика средноденонощното количество вода, което ще се ползва от реката ще е поне два пъти по-ниско от прогнозното.

Конкретните стойности на необходимото количество вода за гравитачно напояване през юни-септември ще се определят с разработване на техническите обосновки към заявлението за издаване на разрешително за водовземане.

г) генериране на отпадъци- видове, количества и начин на третиране, и отпадъчни води;

➤ **отпадъци:**

Не се очаква образуване на отпадъци.

➤ **отпадъчни води:**

Не се очаква да се формират отпадъчни води.

➤ **емисии в атмосферния въздух:**

Не се очакват вредни емисии, които да замърсяват атмосферния въздух. Не се очакват емисии от организирани, неорганизиран и линейни (площни) източници.

д) замърсяване и вредно въздействие; дискомфорт на околната среда;

Не се очаква замърсяване и вредно въздействие върху околната среда, както и възникването на дискомфорт.

е) риск от големи аварии и/или бедствия, които са свързани с инвестиционното предложение;

При реализацията и експлоатацията на инвестиционното предложение не се предвижда съхранение и употреба на опасни химични вещества, в т.ч. и такива в обхвата на Приложение № 3 на ЗООС.

ж) рисковете за човешкото здраве поради неблагоприятно въздействие върху факторите на жизнената среда по смисъла на § 1, т. 12 от допълнителните разпоредби на Закона за здравето.

Не са идентифицирани рискове за човешкото здраве от дейността на обекта.

2. Местоположение на площадката, включително необходима площ за временни дейности по време на строителството

Нивите се намират в землището на с Иван Шишманово с ЕККАТЕ 32192, община Завет, област Разград.

Първият масив включва имоти с номера от 001010 до номер 001040 включително. В масива се отглеждат насаждения от салвия общо 110 дка; мента 20 дка; коприва 40 дка. Водата се взема от имоти с номера 001013; 001036.

Вторият масив включва имоти с номера от 001062 до 001073 включително. Насаждението е от салвия и е с площ 21 дка. Водовземане се извършва от масив с номер 001073.

Третият масив е с номера на имоти от 018001 до 018005. Насаждение с маточина с площ 27 дка. Водовзема се от имот с номер 018001.

Четвъртият масив е съставен от имоти с номера 017048; 017049; 017050; 017051; 017052; 017031; 017032; 017033; 017034; 017035; 017036; 017037; 017037; 017038; 017039; 017040; 017041; 017042; 017043; 017063; 017064; 017065; 017045. Водовзема се от имот с номер 017039. В масива се отглежда царевица с площ 140 дка.

Петият масив се състои от имоти с номера от 017007 до 017015 включително. Водовзема се от имот с номер 017009. Площ от 60 дка и насаждение с царевица.

Възможните места за водовземане във всеки от петте масива са както следва:

43°48'41"N 26°46'17"E точка за имот 001013

43°48'24"N 26°46'44"E точка за имот 001036

43°47'53"N 26°46'30"E точка за имот 001073

43°47'06"N 26°45'26"E точка за имот 018001

43°46'27"N 26°45'41"E точка за имот 017039

43°47'21"N 26°45'30"E точка за имот 017009

Местата са съобразени с конфигурацията на напояваните площи и с възможността за достъп на тракторната помпа до коритото на реката.

Землището на с. Иван Шишманово, в т.ч. и напояваните имоти попада в границите на две защитени зони по Натура 2000, които се припокриват:

33 BG 0002062 „Лудогорие“, обявена за опазване на дивите птици

33 BG 0000168 „Лудогорие“, обявена за опазване на природните местообитания и местообитанията на видовете.

Имотите са земеделски земи, разположени извън регулационните граници на населените места.

Имотите не попадат в границите на защитени територии.

В района няма територии за опазване на обектите на културното наследство. Не се очаква трансгранично въздействие.

Инвестиционното предложение не предвижда изграждане на нова или промяна на съществуваща пътна инфраструктура.

3. Описание на основните процеси (по проспектни данни), капацитет, включително на съоръженията, в които се очаква да са налични опасни вещества от приложение № 3 към ЗООС.

Водовземането ще се извършва посредством мобилна тракторна помпа. Не се предвижда никакво строителство или трайно изграждане на съоръжения на брега на реката.

Предвижда се полагане на тръбно-ролкова система за напояване, оборудвана с разпръсквач. Системата се полага върху земята, безизкопно. Поливането е сезонно, като в рамките на поливния сезон тракторната помпа се мести и последователно се поливат разположените в близост масиви.

Съгласно каталожни данни на помпата, минималният дебит е 10 л/с, а максималният дебит е 25 л/сек.

Необходимото годишно количество вода за напояване е определено съгласно Брутни напоителни норми на полски култури, трайни насаждения и етеричномаслени култури за средно суха година при дъждуване, изчислени в куб.м на декар за година, определени в НАРЕДБА ЗА НОРМИТЕ ЗА ВОДОПОТРЕБЛЕНИЕ, приета с ПМС № 371 от 22.12.2016 г., както следва:

Районът попада в III агроклиматична група.

Царевица – 340 м³/декар за година. При 200 дка напоявана площ: 68 000 м³/год.

Мента – 460 м³/декар за година. При 20 дка напоявана площ: 9 200 м³/год.

Салвия, коприва, маточина – 420 м³/декар за година. При 198 дка напоявана площ: 83 160 м³/год.

Общото необходимо годишно количество вода за гравитачно напояване е 160 360 м³/год. В рамките на поливния сезон от 6 месеца (април-септември – 183 дни), средно дневното водно количество ще възлиза на 876 м³/ден, а средноденонощният дебит ще е 10,14 л/сек или 0,0101 м³/с.

Прогнозните стойности са при поливане едновременно във всички масиви. Водовземането ще се осъществява с една или две тракторни помпи едновременно, разположени в посочените имоти. Помпите ще се местят последователно в петте масива.

Това означава, че на практика средноденонощното количество вода, което ще се ползва от реката ще е поне два пъти по-ниско от прогнозното.

Конкретните стойности на необходимото количество вода за гравитачно напояване през юни-септември ще се определят с разработване на техническите обосновки към заявлението за издаване на разрешително за водовземане.

Напояването ще се осъществява през пролетно-летния сезон, без седмични изменения и прекъсвания.

Максимално разрешеното количество вода, което ще се ползва за поливане ще се определи съобразно наличния отток в река Царацар, като ще се съобрази с осигуряване на минимален екологичен отток в реката и може да е по-малко от посоченото при изчисленията по-горе.

Оценката ще се извърши с издаване на разрешителното за водовземане от повърхностни води.

4. Схема на нова или промяна на съществуваща пътна инфраструктура.

Не се предвижда промяна или изграждане на нова пътна инфраструктура. За реализиране на инвестиционното предложение ще се ползват съществуващите пътища до имотите.

5. Програма за дейностите, включително за строителство, експлоатация и фазите на закриване, възстановяване и последващо използване.

Не се предвиждат строителни дейности. Всички съоръжения от водовземането до системата за гравитачно напояване ще се положат върху терена, безизкопно и ще се прибират в края на поливния сезон.

Експлоатация – сезонно.

6. Предлагани методи за строителство.

Не се предвиждат строителни дейности.

Системата се полага надземно по терена в началото на поливния сезон и в края му се прибира.

Водата от р. Царацар ще се водовзема посредством мобилни тракторни помпи, които ще се разполагат на определените места до реката в началото на поливния сезон и в края на сезона ще се прибират.

7. Доказване на необходимостта от инвестиционното предложение.

Инвестиционното предложение е с цел осигуряване на напояване на съществуващи селскостопански насаждения – царевица, мента, салвия, коприва, маточина.

8. План, карти и снимки, показващи границите на инвестиционното предложение, даващи информация за физическите, природните и антропогенните характеристики, както и за разположените в близост елементи от Националната екологична мрежа и най-близко разположените обекти, подлежащи на здравна защита, и отстоянията до тях.

Имотите, които са предмет на ИП са земеделски земи, ниви. Разположени са извън регулацията на населените места.

Територията на разглежданите имоти не попада в чувствителни зони - защитени територии, паркове, исторически и археологически места, водоайни и санитарно-охранителни зони и елементи от НЕМ. Предложението изключва трансгранично въздействие.

Имотите не попадат в границите на защитени територии.

Землището на с. Иван Шишманово, в т.ч. и напояваните имоти попада в границите на две защитени зони по Натура 2000, които се припокриват:

33 BG 0002062 „Лудогорие“, обявена за опазване на дивите птици

33 BG 0000168 „Лудогорие“, обявена за опазване на природните местообитания и местообитанията на видовете.

Имотите са земеделски земи, разположени извън регулационните граници на населените места.

Имотите са земеделски земи, разположени извън регулационните граници на населените места. Най-близко до жилищните сгради в с. Иван Шишманово е разположена т. 3 – място на водовземане, което отстои на около 430 м.

В района няма обекти и територии за опазване на културното наследство.

Не се очаква трансгранично въздействие.

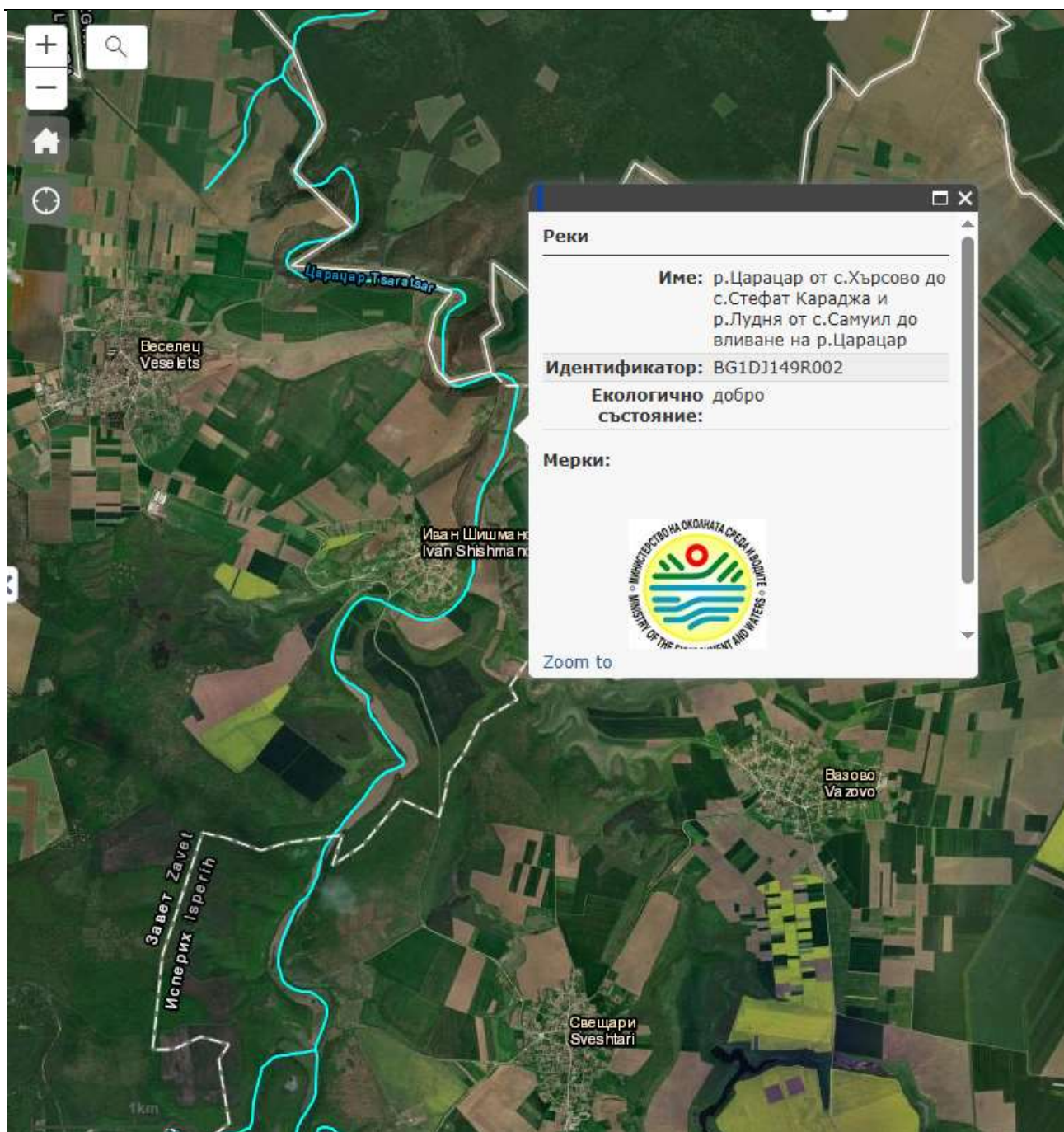
На фиг. 1 е показано разположението на река Царацар в землището на с. Иван Шишманово.

На фиг. 2 е показано местоположението на точките за водовземане от реката.

На фиг. 3 е показано отстоянието до най-близките жилищни сгради.

На фиг. 4 е показано разположението на двете защитени зони в землището на с. Иван Шишманово.

Възложител: ЗП Васил Минков Василев – гр. Исперих
ИП: Водовземане от повърхностни води – р. Царацар с цел поливане на земеделски култури в землището на с. Иван Шишманово, община Завет, област Разград



Фиг. 1 – Река Царацар в землището на с. Иван Шишманово

Възложител: ЗП Васил Минков Василев – гр. Исперих
ИП: Водовземане от повърхностни води – р. Царацар с цел поливане на земеделски култури в землището на с. Иван Шишманово, община Завет, област Разград



Фиг. 2 – Разположение на местата за водовземане от р. Царацар

9. Съществуващо земеползване по границите на площадката или трасето на инвестиционното предложение.

Имотите, в които се предвижда реализацията на инвестиционното предложение са земеделска земя, с начин на трайно ползване – ниви. Имотите се обработват и в тях се отглеждат земеделски култури.

10. Чувствителни територии, в т.ч. чувствителни зони, уязвими зони, защитени зони, санитарно-охранителни зони около водоизточниците и съоръженията за питейно-битово водоснабдяване и около водоизточниците на минерални води, използвани за лечебни, профилактични, питейни и хигиенни нужди и др.; Национална екологична мрежа.

Имотите, в които се предвижда реализацията на ИП попадат в границите на две подземни водни тела: BG1G000K1NB041 „Карстови води в Русенската формация“ и BG1G0000J3K051 „Карстови води в Малм-Валанжския басейн“.

Всички подземни водни тела са определени за зона за защита на подземните води за питейно-битово водоснабдяване, съгласно чл. 119а. ал. 1. т. 1 от ЗВ.

ИП не попада в границите на санитарно-охранителни зони (СОЗ), определени по реда на Наредба № 3 от 16 октомври 2000 г. за условията и реда за проучване, проектиране, утвърждаване и експлоатация на санитарно-охранителните зони около водоизточниците и съоръженията за питейно-битово водоснабдяване и около водоизточниците на минерални води. използвани за лечебни, профилактични, питейни и хигиенни нужди.

ИП не попада в буферни зони около водоземни съоръжения за питейно-битово водоснабдяване, без определена СОЗ.

ИП не предвижда дейности, свързани с водовземане от подземни водни тела, както и дейности които биха довели до замърсяване на подземните води.

С ИП, свързано с поливане и поддържане на насаждения – царевица и етерично-маслени култури е възможно да се извършва наторяване на насажденията. При спазване на добри земеделски практики, това не би довело до замърсяване на най-плитко разположеното подземно водно тяло.

Имотите, в които се предвижда реализацията на ИП попадат в границите на повърхностен воден обект BG1DJ149R1002 ЦАРАЦАР – р. Царацар с притоци р. Лудня и р. Чаирлек от извор до вливане в р. Дунав при Тутракан. Тялото е в лошо екологично състояние/потенциал поради отклонение от СКОС по показатели: микрофити, общ азот и А1. Химичното състояние е добро.

Уязвими зони

Територията на община Завет, както и почти целия Дунавски басейн попада в т.нар. „уязвима зона“. Тези зони обхващат райони с интензивно растениевъдство и животновъдство. За опазването на водите от замърсяване с нитрати е изключително важно, земеделската дейност да е обвързана с конкретни специфични изисквания за провеждане на земеделски дейности

и създаване на Програма от мерки за ограничаване и ликвидиране на замърсяването с нитрати от земеделски източници.

Имотите, в които се предвижда да се реализира инвестиционното предложение попадат в „уязвима зона”.

Чувствителните зони са тези повърхностни водни обекти, в които се цели защита от еутрофикация – явление, което е предизвикано от повишаване на съдържанието във водите на биогенни елементи – азот и фосфор и съответно предизвиква растеж на зелени растения във водите. Това от своя страна води до изчерпване на разтворения кислород във водоприемника и предизвиква вторично замърсяване на водите.

Съгласно Заповед на Министъра на околната среда и водите за чувствителни зони на територията на БД Дунавски район са определени река Дунав и всички води, попадащи във водосбора ѝ.

Имотите, в които се предвижда да се реализира инвестиционното предложение попадат в „чувствителна зона”.

Инвестиционното предложение е допустимо от гледна точка на постигането на целите за опазване на водите и мерките за постигане на добро състояние, заложи в ПУРБ и ПУРН за Дунавски район на управление на водите.

11. Други дейности, свързани с инвестиционното предложение (например добив на строителни материали, нов водопровод, добив или пренасяне на енергия, жилищно строителство).

Не се предвиждат други дейности, извън изброените.

12. Необходимост от други разрешителни, свързани с предложението

Водовземането от повърхностни води подлежи на разрешителен режим, съгласно глава четвърта от Закона за водите, в т.ч. при ненарушаване на обществен интерес и потребителските права (чл. 49 от Закона за водите).

Компетентен орган по издаване на разрешителното е Басейнова Дирекция – Дунавски район.

III. МЕСТОПОЛОЖЕНИЕ НА ИНВЕСТИЦИОННОТО ПРЕДЛОЖЕНИЕ, КОЕТО МОЖЕ ДА ОКАЖЕ ОТРИЦАТЕЛНО ВЪЗДЕЙСТВИЕ ВЪРХУ НЕСТАБИЛНИТЕ ЕКОЛОГИЧНИ ХАРАКТЕРИСТИКИ НА ГЕОГРАФСКИТЕ РАЙОНИ, ПОРАДИ КОЕТО ТЕЗИ ХАРАКТЕРИСТИКИ ТРЯБВА ДА СЕ ВЗЕМАТ ПОД ВНИМАНИЕ, И ПО-КОНКРЕТНО:

1. съществуващо и одобрено земеползване;

Имотите, в които се предвижда реализацията на инвестиционното предложение са с начин на трайно ползване – земеделски земи - ниви. Не е необходима промяна в начина на трайно ползване на имотите.

2. мочурища, крайречни области, речни устия;

Имотите не попадат в мочурища и речни устия.

3. крайбрежни зони и морска околна среда;

Землището на с. Иван Шишманово, община Завет не попада в крайбрежни морски зони и не засяга морска околна среда.

4. планински и горски райони;

Имотите не попадат в планински и горски райони.

5. защитени със закон територии;

Имотите не попадат в защитени със закон територии.

6. засегнати елементи от Националната екологична мрежа;

Имотите не попадат в границите на защитени територии.

Землището на с. Иван Шишманово, в т.ч. и напояваните имоти попада в границите на две защитени зони по Натура 2000, които се припокриват:

33 BG 0002062 „Лудогорие“, обявена за опазване на дивите птици

33 BG 0000168 „Лудогорие“, обявена за опазване на природните местообитания и местообитанията на видовете.

Планираната дейност не противоречи на предмета и целите на опазване в защитените зони и не противоречи на забраните, определени в Заповедите за тяхното обявяване.

7. ландшафт и обекти с историческа, културна или археологическа стойност;

Територията, в която предстои реализацията на инвестиционното предложение е част от земеделска територия – аграрна. Ландшафтът на територията може да се определи като антропогенен.

В района на имотите, предмет на инвестиционно планиране няма обекти с историческа, културна или археологическа стойност.

8. територии и/или зони и обекти със специфичен санитарен статут или подлежащи на здравна защита.

Инвестиционното предложение не засяга водоизточници за питейно-битово водоснабдяване както и учредени СОЗ.

Проектът ще се реализира в земеделски земи, извън регулационните граници на населените места. Най-близко до жилищните сгради в с. Иван Шишманово е разположена т. 3 – място на водовземане, което отстои на около 430 м.

IV. ТИП И ХАРАКТЕРИСТИКИ НА ПОТЕНЦИАЛНОТО ВЪЗДЕЙСТВИЕ ВЪРХУ ОКОЛНАТА СРЕДА, КАТО СЕ ВЗЕМАТ ПРЕДВИД ВЕРОЯТНИТЕ ЗНАЧИТЕЛНИ ПОСЛЕДИЦИ ЗА ОКОЛНАТА СРЕДА ВСЛЕДСТВИЕ НА РЕАЛИЗАЦИЯТА НА ИНВЕСТИЦИОННОТО ПРЕДЛОЖЕНИЕ:

1. Въздействие върху населението и човешкото здраве, материалните активи, културното наследство, въздуха, водата, почвата, земните недра, ландшафта, климата, биологичното разнообразие и неговите елементи и защитените територии.

1.1. Въздействие върху населението и човешкото здраве

Не се очакват отрицателни въздействия върху населението на съседните населени места. При реализацията и експлоатацията на инвестиционното предложение няма да се излъчва шум, емисии в атмосферния въздух, не се очаква отрицателно въздействие върху питейни води и другите фактори на жизнената среда.

Инвестиционното предложение не крие рискове от замърсяване на почвите или водите вследствие на изпускане на замърсители върху земната повърхност. Характера на инвестиционното предложение не е свързан с промяна на вида, състава и характера на земните недра и ландшафта.

Очаквано въздействие: **без въздействие.**

1.2. Въздействие върху материалните активи:

Инвестиционното предложение не предвижда строителство. Въздействието се оценява като – **без въздействие.**

1.3. Въздействие върху културното наследство

Инвестиционното предложение не засяга единични или групови паметници на културата и **няма потенциал** за пряко отрицателно въздействие върху техния статут.

1.4. Въздействие върху атмосферен въздух

Не се очакват вредни емисии, които да замърсяват атмосферния въздух. Не се очакват емисии от площни източници. Въздействието се оценява на „без въздействие”.

1.5. Въздействие върху водите

Планираното водовземане за напояване ще се осъществи от водите на река Царацар.

Река Царацар (Крапинец) е с дължина 108 км и 1062 км² водосборна област и с координати при извора 43°33'00" с. ш. и 26°46'40" и. д. Реката събира водите на трите реки: р.Карапанча, р.Война и р.Чайрлък. Движи се между почти отвесни брегове, обрасли с гори, и минава през

селата Свещаре, Завет и Белица по посока на Дунав. В тези си граници реката има дължина 108 км, среден наклон — 3,3‰ и водосборна област 1 062 кв. км. Макар че във водосборната област на р.Царацар се намират едни от най-големите извори в Лудогорието, каквито са тези при селата Воден, Димитрово), Голям Извор, Малък Поровец и др., все пак тя много рядко достига с водите си до р.Дунав.

Река Царацар води началото си под името Карапанча от извор-чешма (на 382 m н.в.), разположена в югозападната част на село Хърсово, община Самуил, в северната част на Самуиловските височини. Тече в дълбока каньоновидна долина, всечена в аптски варовици, най-напред на север до ловно стопанство „Ирихисар“, след това на североизток до град Главиница, завива на запад до шосето Кубрат – Тутракан и отново на север – до устието си. След село Стефан Караджа, община Главиница пресъхва и от там нататък продължава като суходолие. Влива се отдясно в река Дунав (на 435-и км), на 11 m н.в., западно от Тутракан, срещу българският остров Радецки.

Царацар е с основно дъждовно-снежно подхранване, но се подхранва и от множество карстови извори, които са частично каптирани, и които допринасят за разлика от останалите реки в Лудогорието и Добруджа, тя да има вода в коритото си много по-надолу от останалите.

Средният годишен отток при село Малък Поровец е 0,063 m³/s.

Общото необходимо годишно количество вода за гравитачно напояване е 160 360 m³/год. В рамките на поливния сезон от 6 месеца (април-септември – 183 дни), средно дневното водно количество ще възлиза на 876 m³/ден, а средноденонощният дебит ще е 10,14 л/сек или **0,0101 m³/с.**

Прогнозните стойности са при поливане едновременно във всички масиви. Водовземането ще се осъществява с една или две тракторни помпи едновременно, разположени в посочените имоти. Помпите ще се местят последователно в петте масива.

Това означава, че на практика средноденонощното количество вода, което ще се ползва от реката ще е поне два пъти по-ниско от прогнозното.

Не се очаква отрицателно въздействие върху количественото състояние на реката, тъй като прогнозният обем вода, която ще се черпи от реката при едновременно напояване на всички масиви (0,00101 m³/с) е под средно годишния отток на реката 0,063 m³/сек.

На практика ще се напояват едновременно най-много два масива, засети с различни култури, което означава че реалният средноденонощен дебит ще е около 0,0051 m³/сек.

Няма данни за налични хидрометрични станции на река Царацар. За тов, за целите на настоящата оценка, а минималнот средно месечно водно количество с обезпеченост 95% на реката е определено като 10% от средно годишния отток или 0,0063 m³/сек.

Реалният дебит на ползваната вода ще е под екологичния отток на реката в този участък.

Конкретните стойности на необходимото количество вода за гравитачно напояване през юни-септември ще се определят с разработване на техническите обосновки към заявлението за издаване на разрешително за водовземане.

Възложител: ЗП Васил Минков Василев – гр. Исперих

ИП: Водовземане от повърхностни води – р. Царацар с цел поливане на земеделски култури в землището на с. Иван Шишманово, община Завет, област Разград

Максимално разрешеното количество вода, което ще се ползва за поливане ще се определи съобразно наличния отток в река Царацар, като ще се съобрази с осигуряване на минимален екологичен отток в реката и може да е по-малко от посоченото при изчисленията по-горе.

Оценката ще се извърши с издаване на разрешителното за водовземане от повърхностни води.

Инвестиционното предложение не води до формиране на отпадъчни води. На площадката не се предвижда съхранение или употреба на опасни химични вещества.

ИП не предвижда дейности, свързани с водовземане от подземни водни тела, както и дейности които биха довели до замърсяване на подземните води.

С ИП, свързано с поливане и поддържане на насаждения от земеделски и етерични култури, е възможно да се извършва наторяване на насажденията. При спазване на добри земеделски практики, това не би довело до замърсяване на най-плитко разположеното подземно водно тяло.

Не се очаква въздействие върху качествено състояние на повърхностни или подземни водни тела.

Според становище на БДДР, инвестиционното предложение е допустимо спрямо целите и мерките в ПУРБ и ПУРН в Дунавски район на управление на водите. Не се очаква планираните дейности да окажат негативно въздействие, респективно да влошат количественото или качествено състояние на подземните и повърхностните водни тела.

Въздействието се оценява като незначително, управляемо.

1.6. Въздействие върху почвата и земните недра – без въздействие.

1.7. Въздействие върху ландшафта – без въздействие.

1.8. Въздействие върху биологичното разнообразие и неговите елементи и защитените територии

Въздействието се оценява като незначително по отношение на биоразнообразието. По отношение на въздействието върху флората – не се очаква унищожаване на ценни растителни видове. За реализация на инвестиционното предложение не се предвиждат никакви строителни дейности. Системата за капково напояване ще се полага напролет и ще се прибира наесен.

Не се очаква отрицателно въздействие върху количественото състояние на реката.

Максимално разрешеното количество вода, което ще се ползва за поливане ще се определи съобразно наличния отток в река Царацар, като ще се съобрази с осигуряване на минимален екологичен отток в реката и може да е по-малко от посоченото при изчисленията по-горе.

Оценката ще се извърши с издаване на разрешителното за водовземане от повърхностни води.

По този начин не следва да се допуска с планираното водовземане да се повлияе на екологичния отток на реката.

Въздействието се оценява на **незначително**.

2. Въздействие върху елементи от Националната екологична мрежа, включително на разположените в близост до обекта на инвестиционното предложение:

Имотите не попадат в границите на защитени територии.

Землището на с. Иван Шишманово, в т.ч. и напояваните имоти попада в границите на две защитени зони по Natura 2000, които се припокриват:

33 BG 0002062 „Лудогорие“, обявена за опазване на дивите птици

33 BG 0000168 „Лудогорие“, обявена за опазване на природните местообитания и местообитанията на видовете.

Имотите са земеделски земи, разположени извън регулационните граници на населените места.

ИП е съвместимо и не противоречи на предмета и целите на опазване в ЗЗ, защото ИП:

- Няма да доведе до увреждане на местообитания или на видове - предмет на опазване в защитената зона, компонентите на околната среда от съществено значение за местообитанията и видовете - предмет на опазване в защитената зона, както и на характерни елементи на ландшафта, които са от съществено значение за миграцията, географското разпространение на видовете и генетичния обмен между популациите им.
- Няма да доведе до влошаване състоянието на местообитанията, намаляване на площта на тяхното разпространение, влошаване на структурата и специфичните му функции, влошаване на състоянието на характерните за местообитанията видове.
- Не допринася за намаляването на популацията на вида в защитената зона в дългосрочен план, не води до намаляване или риск от намаляване на естествения район на разпространение на този вид в защитената зона и не допринася за намаляването на площта на местообитанието, което осигурява преживяването на популациите на този вид в защитената зона.

В приложение е представена Информация за преценяване вероятната степен на отрицателно въздействие на ИП върху предмета и целите на опазване на защитените зони.

3. Очакваните последици, произтичащи от уязвимостта на инвестиционното предложение от риск от големи аварии и/или бедствия.

Инвестиционното предложение изключва ползване и съхраняване на опасни химични вещества и смеси, които могат да създадат риск от аварии.

4. Вид и естество на въздействието (пряко, непряко, вторично, кумулативно, краткотрайно, средно- и дълготрайно, постоянно и временно, положително и отрицателно).

На база извършения анализ в т. IV.1 от настоящата информация, може да се даде следната обща оценка на въздействието от реализирането на инвестиционното предложение:

НУЛЕВО – въздействие върху населението и човешкото здраве, културното наследство, атмосферния въздух, почвите и земните недра, ландшафта.

НЕЗНАЧИТЕЛНО до НУЛЕВО, ОТРИЦАТЕЛНО, ДЪГОТРАЙНО въздействие се очаква върху водите и биологичното разнообразие.

ПОЛОЖИТЕЛНО въздействие върху материалните активи.

5. Степен и пространствен обхват на въздействието - географски район; засегнато население; населени места (наименование, вид - град, село, курортно селище, брой на населението, което е вероятно да бъде засегнато, и др.).

– с малък териториален обхват – на територията на имотите

- с локален характер – незначително и с възможност за възстановяване.

- засегнато население – работещите на площадката.

6. Вероятност, интензивност, комплексност на въздействието.

Вероятността от поява на въздействие се оценява на малка.

7. Очакваното настъпване, продължителността, честотата и обратимостта на въздействието.

Продължителност - дълготрайно;

Честота – постоянно – при нормална експлоатация

Кратковременно – по време на строителството

8. Комбинирането с въздействия на други съществуващи и/или одобрени инвестиционни предложения.

Не се очаква кумулативен ефект.

9. Възможността за ефективно намаляване на въздействията.

Не се очакват значителни отрицателни въздействия при реализацията и експлоатацията на обекта. Не се разглеждат допълнителни възможности за намаляване на тяхната степен.

10. Трансграничен характер на въздействието.

Инвестиционното предложение изключва трансграничен характер на въздействията.

11. Мерки, които е необходимо да се включат в инвестиционното предложение, свързани с избягване, предотвратяване, намаляване или компенсиране на предполагаемите значителни отрицателни въздействия върху околната среда и човешкото здраве.

Съгласно становище на БДДР-Плевен, реализацията на инвестиционното предложение, реализацията на ИП от подобен тип е свързана със следните забрани и ограничения, заложи в ПУРБ 2022-2027 г:

НУ_10_5: Осигуряване на екологичния отток: „Забрана за водовземане при маловодие в засегнатите райони за всички водни тела (не само в зоните за защита на водите), когато оттокът е по-малък от 10% от средномногогодишното водно количество или от минималното следномесечно количество с 95% обезпеченост към точката на водовземане.“;

Не се очаква отрицателно въздействие върху количественото състояние на реката, тъй като прогнозният обем вода, която ще се черпи от реката при едновременно напояване на всички масиви ($0,00101 \text{ м}^3/\text{с}$) е под средно годишния отток на реката $0,063 \text{ м}^3/\text{сек}$.

На практика ще се напояват едновременно най-много два масива, засети с различни култури, което означава че реалният средноденонощен дебит ще е около $0,0051 \text{ м}^3/\text{сек}$.

Няма данни за налични хидрометрични станции на река Царацар. За това, за целите на настоящата оценка, а минималното средно месечно водно количество с обезпеченост 95% на реката е определено като 10% от средно годишния отток или $0,0063 \text{ м}^3/\text{сек}$.

С издаването на разрешително за водовземане от повърхностни води ще се направят конкретни обосновки, като с разрешителното следва да се ограничи максимално допустимия средноденонощен дебит, който да не създава риск за нарушаване на екологичния отток на реката.

Тези оценки ще се извършат в хода на процедурата по издаване на разрешително, с компетентен орган Басейнова Дирекция – Дунваски район.

НУ_7_10: Подобряване на хидроморфологичното състояние на реките: „Забрана за нарушаването на естественото състояние на леглата, бреговете на реките и крайбрежните заливаеми ивици, с изключение на дейности на осигуряване на енергийната сигурност, удълбочаване на фарватера и коригиране на речното корито за осигуряване/подобряване на безопасно корабоплаване в общия българо-румънски участък на р. Дунав и при дейности за защита от наводнения, както и други дейности, съобразени с действащото законодателство.“;

Начинът на водоземане от реката – посредством мобилна тракторна помпа няма потенциал за въздействие върху естественото състояние на леглата, бреговете на реките и крайбрежните заливаеми ивици.

Възложител: ЗП Васил Минков Василев – гр. Исперих

ИП: Водовземане от повърхностни води – р. Царацар с цел поливане на земеделски култури в землището на с. Иван Шишманово, община Завет, област Разград

Инвестиционното предложение не предвижда изкопни дейности или други, водещи до намаляване на покриващия водното тяло слой.

На площадката не се предвижда употреба или съхранение на приоритетни и опасни вещества.

Необходимо е спазването на следните мерки:

- Забрана за торене в определени периоди от време, съгласно Програмата от мерки за ограничаване и предотвратяване на замърсяването с нитрати на МЗХ;
- Забрана за прилагането на ПРЗ чрез въздушно пръскане;
- Забрана за употреба на ПРЗ извън обхвата на разрешената употреба или в доза, която надвишава максимално разрешената доза за единица площ;
- Забрана за миенето и обслужването на транспортни средства и техника в крайбрежните заливаеми ивици и принадлежащите земи на водохранилищата.

Конкретни мерки към проекта ще се заложат в процедурата по издаване на Разрешително за водоползване от повърхностни води, с компетентен орган Басейнова Дирекция – Дунавски район.

12. Обществен интерес към инвестиционното предложение.

На етап уведомяване, възложителят е обявил своето инвестиционно намерение на засегнатата общественост на община Завет и с. Иван Шишманово.

Настоящата информация за преценяване необходимостта от ОВОС ще бъде предоставена за достъп до населението на община Завет и с. Иван Шишманово, съгласно изискванията на чл. 6, ал. 9, т. 2, както и чрез съобщение на сайта на РИОСВ-Русе, съгласно изискванията на чл. 6, ал. 6, т. 1 от Наредба за условията и реда за извършване на оценка въздействието върху околната среда (ДВ 25/2003, посл. изм. и доп. ДВ 3/2018 г.) за срок от 14 дни.